

# Parc naturel régional



# de Camargue



**COMITE DE PILOTAGE DU SITE  
« BANCS SABLEUX DE L'ESPIGUETTE »  
Vendredi 12 avril 2019, 14h30, Port Camargue**



**AGENCE FRANÇAISE  
POUR LA BIODIVERSITÉ**

Établissement public du ministère de l'Environnement



## ORDRE DU JOUR

### BANCS SABLEUX DE L'ESPIGUETTE

- ★ Bilan des actions réalisées depuis juin 2018
- ★ Projets pour l'année 2019 et au-delà
- ★ Questions diverses et discussions






# 1. Bilan des Actions réalisées depuis juin 2018

- ★ Renforcer et valoriser la connaissance des habitats et espèces
- ★ Développer et valoriser les activités socio-économiques compatibles
- ★ Prendre en compte l'interface entre la mer et le littoral
- ★ Animation et mise en œuvre du DOCOB

\*\*\* = Actions mutualisées aux Aires marines protégées de Camargue

## 1. Renforcer et valoriser la connaissance des habitats et espèces

 **Suivi des espèces marines intérêt communautaire : connaissance du grand dauphin \*\*:** Synthèse 2018 des observations des usagers (recueil Facebook, informations plaisanciers, acteurs de la mer, ObsenMer, youtube...)

Date	Nb	Observateurs
23 janvier	> 2	« Yann Ha Marr »e Facebook : Pêche Méditerranée
4 Février	Envir 50	Aurélien Laugier - Facebook : Cyril Larouzière (+article Midi-Libre )
4 Février	2 ou 3	Facebook : « j'm le Grau-du-Roi » Vincent Bazille
6 Mai	3 à 5	Facebook : « j'm le Grau-du-Roi » (Cédric Guelle) + Hibiskite (Jules Aguilar) +We Ocean project
« 28 mai »	1 famille	Facebook : communauté de communes petite camargue sur le Picardie 2 (sortie organisée COS )

## 1. Renforcer et valoriser la connaissance des habitats et espèces



## Connaissance du grand dauphin \*\*: Synthèse 2018

Date	Nb	Observateurs
10 Juillet	1	ObsenMer Ecole de voile Les Glénans
11 Juillet	1	ObsenMer Ecole de voile Les Glénans
18 juillet	1*	Obsenmer Ecole de voile Les
27 juillet	10 avec femelles et 3 petits *	Via Pauline Constantin (IMS) : mail plaisanciers
28 juillet	Env 10	Facebook Provence -Ingrid Moulias Belotti
28 juillet	?	Facebook Franck Bergeron
21 Août	3	Facebook : « j'm le Grau-du-Roi » + dans Obsenmer ( Attis) via IMS
23 Août	au moins 5	Facebook Lattitude 43 (voile)
28 Août-	-	Facebook : j'm le Grau-du-Roi +obsenmer Cyril Larouzière
30 Aout	8	Obsenmer Attis via Institut marin Seaquarium
5 sept	?	Facebook : « j'm le Grau-du-Roi »



\*delphinidé = non identifié par observateur



## 1. Renforcer et valoriser la connaissance des habitats et espèces

### Connaissance du grand dauphin \*\*: Synthèse 2018

Date	Nb	Observateurs
9 sept	10	Page Facebook « J'M le Grau-du-Roi » - (signalé par Attis dans <b>obsenmer</b> ) David Sophie Vaillant
Avant 11 sept	Pls dizaines	Facebook : « j'm le Grau-du-Roi » / France 3 vidéo - Pêcheur Jean-François Boyer (dans la même zone des centaines de thons)
19 sept	8	Facebook « J'm le Grau-du-Roi » (+ obsenmer -Attis)
23 sept	6 à 15 8	obsenmer Vlauret (cybelle) obsenmer <b>Attis – Institut marin Seaquarium</b>
24 nov	5 à 8	Facebook Cyril Larouzière (partage) - <b>Ingrid B Benhaim</b> obsenmer <b>Attis – Institut marin Seaquarium</b>
28 déc	Au moins 3	Facebook Lattitude 43
29 déc	2	Facebook ingrid.benhaim ingrid.benhaim, plaisancière



## 1. Renforcer et valoriser la connaissance des habitats et espèces



## Suivi des espèces marines intérêt communautaire : connaissance du grand dauphin \*\*:

Grands dauphins – *tursiops truncatus* : nombre d'observations

Mois/lieu	01	02	03	04	05	06	07	08	09	10	11	12	TOTAL
Espiguette	1	2			4		3	4	6		3	2	25
Camargue 13		1	1	2		2	4	2	1				13

- 25 observations en 2018 (38 fois à l'échelle de la Camargue) : développement des réseaux sociaux et sciences participatives
- Observations quasiment tous les mois de l'année (pas de retours en octobre seulement)
- 3 cas d'observations non identifiées en juillet (\*delphinidé)
- La plupart des observations = petits groupes de 2 à 8 avec vraisemblablement des groupes qui peuvent rester toute une journée ou plusieurs jours sur sites.
- Deux cas de grandes groupes (plusieurs dizaines) en février et septembre.

## 1. Renforcer et valoriser la connaissance des habitats et espèces

- connaissance du grand dauphin : autres actions sur le site \*\*

### Merci aux contributeurs !



- Grand dauphin : autres actions sur le site

### Institut marin du Seaquarium :

- Concours de photos grand public
- Conférences scientifiques « Cétacé je te respecte ».

**Les Soirées de l'Institut**

**« CÉTACÉ JE TE RESPECTE ! »**

**Vendredi 7 Décembre à 18h30**  
Institut Marin, Hall du Seaquarium

**Remise des prix du concours photos & Vernissage de l'exposition**  
organisé par ACCOBAMS et l'Institut Marin du Seaquarium

**Conférences scientifiques sur les Cétacés de Méditerranée,**  
Animées par Claire Pusineri, spécialiste mammifères marins

- « ACCOBAMS ASI 2018: Recensement des cétacés sur l'ensemble de la Méditerranée, méthode et résultats préliminaires »  
par Julie BELMONT (ACCOBAMS) et Léa DAVID (EcoOcéan Institut)
- « Pour des rencontres respectueuses avec ces géants des mers »  
par Morgane RATEL (Souffleurs d'Ecume)
- « Quand l'observation aide la science »  
par Thomas ROGER (Découverte du Vivant) et le réseau Sentinelles de la mer Occitanie et les outils « ObsenMer » par l'Institut Marin

ACCOBAMS ACCOBAMS SURVEY INITIATIVE SEAQUARIUM INSTITUT MARIN

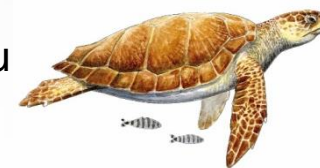




## 1. Renforcer et valoriser la connaissance des habitats et espèces



## Recenser échouages et captures accidentelles de tortues caouannes\*\*



- 47 tortues ont été soignées et/ou analysées au Centre de soins pour tortues marines en 2018
- 25 vivantes et 22 mortes.
- 2 mâles, 42 femelles, 5 tortillons
- Beaucoup de juvéniles entre 20 et 25 cm.
- A noter: l'arrivée de 5 tortillons de la ponte de Villeneuve-les-Maguelone (34)
- Les tortues sont arrivées en deux « vagues » :
  - Mars à Juillet (22)
  - Octobre à décembre (25) : inhabituel
- **33 % des tortues provenaient du Grau-du-Roi, 27% du PNR de Camargue.**



Source et photos :  
CESTMED

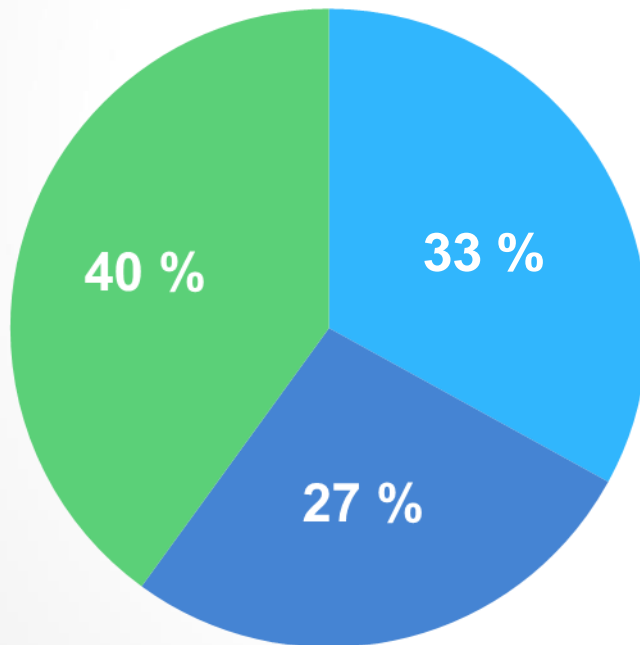


## 1. Renforcer et valoriser la connaissance des habitats et espèces



### Recenser échouages et captures accidentelles de tortues caouannes\*\*

#### Provenance des tortues en 2018



■ Grau-du-Roi

■ Camargue 13

■ Autres Méditerranée française



Source et photos :  
CESTMED

## 1. Renforcer et valoriser la connaissance des habitats et espèces



## Contribuer aux programmes de connaissances sur la tortue Caouanne\*\*

Contrat marin « Prospection des nids de tortue caouanne sur les plages de Camargue »: *Sites N2000 Bancs sableux de l'Espiguette et Camargue*\*\*

## Objectifs :

- Améliorer les connaissances concernant le statut reproducteur de la tortue Caouanne sur les côtes camarguaises → Contrat marin, DREAL Occitanie



## Saison 2018 :

- Dressage du chien renifleur à la détection de nids, Zakynthos en Grèce
- Prospection des plages en juillet par maître chien + chien + accompagnant : à partir de 2 h-3 h du matin pour une durée de 3 à 4 heures par sortie.
- Prospection par 49 bénévoles : 20 prospections sur 250 kms de parcours [25/06 - 31/08] – aide du parc pour les accès. – « Kit du parfait prospecteur »



## 1. Renforcer et valoriser la connaissance des habitats et espèces



## Contribuer aux programmes de connaissances sur la tortue caouanne



Eclosion du 07/10/18 à  
Villeneuve-lès-Maguelone

UNE PREMIERE EN OCCITANIE :  
Eclosion de tortillons de  
Caouanne le 7 octobre sur la  
plage de Villeneuve-les-  
Maguelone !!

- Un relai d'information qui a bien fonctionné
- Une ponte tardive
- Une réussite : **66 tortillons** sur les 77 de la ponte ont rejoint la mer !
- Une ponte inattendue dans une zone assez fréquentée mais sans éclairage nocturne.
- De la **crédibilité** dans la poursuite des recherches des zones de pontes de tortues



Acheminement des tortillons vers  
la mer avec l'aide des agents  
présents



## 1. Renforcer et valoriser la connaissance des habitats et espèces



***Identifier le rôle de l'hippocampe comme espèce indicatrice des perturbations des bancs de sable***

➤ *Réunions avec les partenaires financiers potentiels pour le projet intégré au LIFE MARHA*

**marha**  
marine habitats





## 1. Renforcer et valoriser la connaissance des habitats et espèces



 **Suivi des fonds sableux du banc de l'Espiguette – année 2018**  
(Institut Marin du Seaquarium et Peau-bleue)

- **6 plongées** sur le banc de sable de l'Espiguette, avec un total de 14 plongeurs totalisant environ 26h10 de prospections.
- **43 hippocampes à museau court, 1 hippocampe moucheté** ainsi que **61 autres espèces des fonds sablo-vaseux** ont été répertoriées dont : 4 annelides, 5 Crustacés, 28 Chordés, 2 Cnidaires, 6 Echinodermes, 16 Mollusques.
- **Pointage GPS des limites du banc de sables** (décembre 2018) + clip en vue aérienne de aout 2018 : rapide évolution du bancs de sable:  
<https://www.youtube.com/watch?v=Yc9DKnuHNHM&feature=youtu.be>



## 1. Renforcer et valoriser la connaissance des habitats et espèces

*Suivi du banc de sable de l'Espiguette – année 2018 (Institut Marin du Seaquarium et Peau-bleue)*

- Stage « en quête d'hippocampes dans la baie d'Aigues-Mortes » - 25 juin-25 juillet 2018 : **enquête de connaissance des hippocampes sur le Grau du Roi** a été menée pour obtenir un historique des observations + Un suivi des activités de loisirs et des pressions anthropiques s'exerçant sur le bancs de sable et la zone de présence des hippocampes a été réalisé.

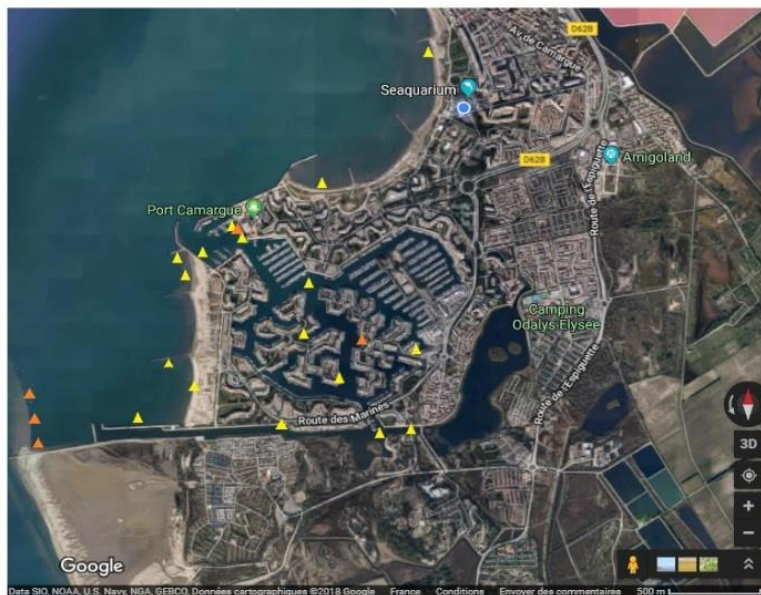


Fig.3 : Carte théorique de la répartition des hippocampes au Grau-du-Roi


## 1. Renforcer et valoriser la connaissance des habitats et espèces



### Programme **NOURMED** d'IFREMER sur les **nourriceries de poissons (2018)**

- Information des pêcheurs (bulletin d'info)

**INFORMATION IMPORTANTE :**  
Campagne NOURMED d'IFREMER dans le Golfe du Lion



Navire L'Europe

IFREMER va réaliser une étude pilote sur les **nourriceries des petits fonds meubles** côtiers méditerranéens (poissons et céphalopodes) sur **tout le golfe du Lion**, de Port-Vendres à Fos-sur-Mer, nommée **NOURMED\***. Il s'agit d'évaluer l'intérêt et la possibilité d'un suivi récurrent sur les nourriceries sur les principales zones côtières d'intérêt halieutiques du golfe du Lion.

Elle se déroulera à bord du **navire océanographique L'Europe**, qui réalisera des trawles de 15 mns (1.2 km) avec un **chalut à perche** (3m de large).

Ce travail sera réalisé en deux périodes, **du 01/09 au 05/09 puis du 07/09 au 11/09 inclus**, le navire partant et revenant à chaque fois du port de Sète.

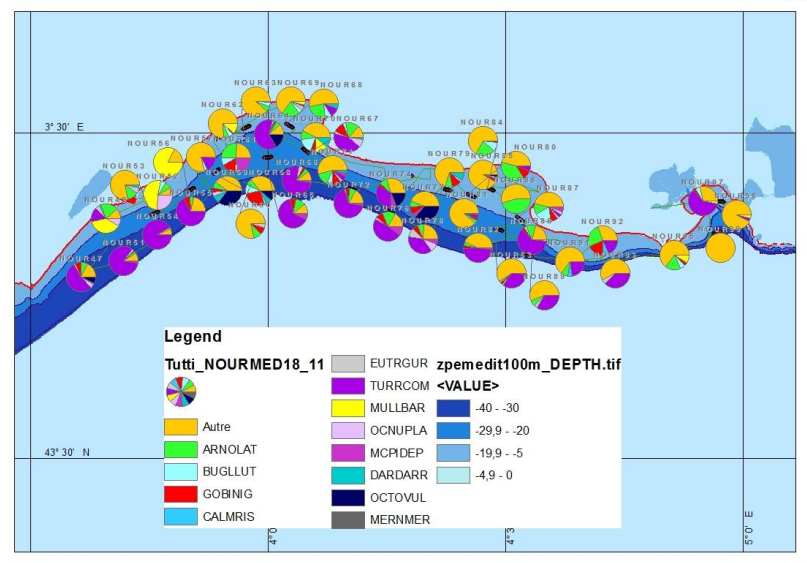
L'ordre dans lequel seront réalisés les points de suivi dans le golfe du Lion dépendra de la météo, car le navire partira vers l'est ou vers l'ouest lors de la première ou la seconde période de travail.

Si le navire commence son échantillonnage vers l'Est, il sera présent entre le **Grau-du-Roi** et **Port-Saint-Louis-du-Rhône** entre le 1<sup>er</sup> et le 5 septembre. S'il part d'abord vers l'Ouest, il y sera entre le 7 et le 11/09.

La carte ci-contre indique les zones qui seront échantillonnées en Camargue afin que vous puissiez en tenir compte.

Vous pourrez suivre l'évolution en temps réel du navire sur Marine Traffic, ici : <https://www.marinetraffic.com/fr/ais/details/ships/shipid:176927/imo:9052056/mmsi:227403000/vessel:L%20EUROPE>

\*Dans le cadre de la directive cadre stratégique sur le milieu marin (DCSMM)



# 1. Bilan des Actions réalisées depuis juin 2018

## 1. Renforcer et valoriser la connaissance des habitats et espèces

## 2. Développer et valoriser les activités socio-économiques compatibles



### **Sensibiliser au patrimoine naturel du site**

#### *Animations de l'Institut marin du Seaquarium*

- stand, animations, à l'Institut Marin, sur les marchés, ciné-débat, en voilier (par l'équipe de We Ocean), notamment sur la problématique des déchets marins
- 2920 personnes directement approchées, 170 000 de façon indirecte



#### *Ecogestes en Méditerranée (plaisanciers)*

- Apéros pontons / Stands : 285 personnes sensibilisées
- Entretiens sur les quais : 89 approches, 79 entretiens (55% acceptation), 48 bateaux engagés (98% engagées) – 95 plaisanciers sensibilisés





## 2. Développer et valoriser les activités socio-économiques compatibles



### Sensibiliser au patrimoine naturel du site

- **Page facebook « AMP de Camargue en 2018\*\*\*: 99 publications (10 articles concernent exclusivement le site). Près de 710 abonnés au 19.03.2019.**
- **Lettre Natura 2000 Delta du Rhône n°6 (Juillet-Août 2018)**

**Natura 2000 dans le delta du Rhône**  
Lettre d'information n°6

Le Parc naturel régional de Camargue anime en lien avec les services de l'Etat la mise en œuvre des actions Natura 2000 sur 8 sites en Camargue et basse vallée du Rhône (Camargue, Marais de la Vallée des Baux et marais d'Arles, Marais entre Crau et Grand Rhône, communément appelés « 3 marais », Rhône aval, Petit Rhône, Marais de l'île Vieille et alentour et Bancs sableux de l'Espiguette). Cette lettre d'information synthétise l'état d'avancement des actions en cours.

Les outils contractuels à disposition se mettent progressivement en place afin d'atteindre les objectifs identifiés dans les documents d'objectifs (DOCOB). L'ambition est de concilier les activités humaines et les engagements pour la biodiversité dans une synergie faisant appel aux principes du développement durable.

**Natura 2000, améliorer la connaissance de la biodiversité**

La mise en œuvre des actions et des suivis liés à Natura 2000 contribuent évidemment à une meilleure connaissance de la biodiversité et de l'état de conservation des populations à l'échelle des sites.

Pour autant, la contribution des acteurs du territoire et des habitants à cette connaissance est importante et fort utile pour une meilleure appropriation des enjeux de conservation. De nombreux événements annuels nationaux (Nuit de la Chouette, Fête de la Nature, Nuit européenne de la Chauve-souris...) ou locaux (Opération de reboisement en Camargue, Fête des Parcs naturels régionaux...) permettent de sensibiliser et d'informer les citoyens sur la biodiversité. De même, de nombreux programmes de sciences participatives se développent en France et en Camargue sur des groupes d'espèces aussi bien terrestres que marines. Ces programmes permettent à tous de participer aux inventaires tout en fédérant les acteurs de l'environnement et de créer indirectement un réseau d'ambassadeurs de la biodiversité sur le territoire. Une plaquette de sensibilisation sur l'importance des boisements et de la conservation des arbres âgés pour la faune et le solier d'Europe en particulier a été éditée sur la Réserve de biosphère de Camargue.

Le programme « **Faigis pour la nature en Camargue** » lancé en 2017 en coopération avec la Ligue de Protection des Oiseaux permet à ce jour la mobilisation éco-citoyenne autour des hirondelles et martinets en milieu urbain, des mammifères terrestres et semi-aquatiques, et des rapaces nocturnes et diurnes. A travers ces premières actions, le lien entre l'homme et la Nature est implicitement mis en évidence !

Source copyright © M. Néhoux  
Habitat « Bancs sableux de l'Espiguette » © G. Ponsard

JUILLET - AOÛT 2018



### LE LIFE INTEGRE MARHA : le premier Life intégré français dédié aux habitats marins des sites Natura 2000

À l'échelle nationale (métropole et Corse), ce programme LIFE, porté par l'Agence française de la biodiversité a pour finalité le maintien ou la restauration d'un bon état de conservation des habitats Natura 2000. Ces habitats sont souvent moins connus que les espèces emblématiques de Natura 2000 mais sont pourtant essentiels au développement de la vie marine et à la productivité des ressources. Le programme vise à renforcer la connaissance, le suivi et la gestion des habitats marins Natura 2000 en collaboration avec les acteurs concernés ainsi qu'à apporter un second souffle à l'ensemble des gestionnaires de sites.

Le LIFE MARHA aura une durée de 8 ans (2017-2025) pour un budget global de 22,3 millions d'euros (avec 60 % de participation de l'union européenne). Douze partenaires scientifiques et gestionnaires d'aires marines protégées sont les bénéficiaires associés du projet dont le Parc naturel régional de Camargue (pour les ZSC « Camargue » et « Bancs sableux de l'Espiguette »). Grâce à ce programme, sur les sites marins qu'il a en animation, le Parc de Camargue va notamment pouvoir :

- > Evaluer l'état de conservation des habitats marins avec la cartographie des fonds du golfe de Beau-duc et de l'anse de Carteau (herbiers, prestons, bathymétrie) et une comparaison avec celle réalisée en 2018.
- > Comparer les deux fleches sableuses (Espiguette et Beau-duc) des deux sites afin d'évaluer le rôle des hippocampes comme indicateur de perturbation de l'habitat Bancs de sable.
- > Suivre la fréquentation côtière sur l'ensemble des sites (comptages en mer et à la côte)
- > Sensibiliser les usagers pour modifier les comportements sur les habitats sensibles (intervention en mer, sur le littoral et les ports, réalisation d'outils de communication)
- > Evaluer les effets des mesures Natura 2000 sur les habitats marins (enquêtes de perception)



Habitat « Grandes cotignes et bords peu profonds » à Beau-duc et Carteau - habitat « Bancs de sable » à l'Espiguette - photos de PNRC, in voir G3 Réservatoir.

### Le premier contrat marin inter-site sur la tortue Caouanne

La tortue caouanne (*Caretta caretta*) est une espèce d'intérêt communautaire qui fréquente les sites « Camargue » et « Bancs sableux de l'Espiguette ». Elle est classée vulnérable dans la liste rouge de l'UICN. Cependant, le nombre de tortues caouannes fréquentant la Méditerranée reste inconnu à ce jour. Les tortues caouannes pondent principalement dans le bassin méditerranéen oriental (Grèce, Tunisie...) mais des observations de nids, de traces, de tentatives de ponte ou d'individus à proximité des plages ont récemment été faites sur le littoral français par le Réseau Tortues Marines de Méditerranée.

Un contrat marin a été lancé en 2017 entre le CESTMed et la DREAL Occitanie pour expérimenter l'usage d'un chien renifleur dressé à cet effet dans la détection de nids de tortues caouannes avec pour site d'études les deux sites Natura 2000 de Camargue. Le CESTMed, seul centre de soins de tortues marines du littoral méditerranéen français, basé au Grau-du-Roi, est un partenaire important pour le PNRC de Camargue. Ses actions consistent principalement à accueillir, soigner et étudier les tortues marines blessées et/ou victimes d'un échouage ou d'une capture accidentelle dans les filets de pêche (plus de 350 individus ont été pris en charge depuis 2002).

Le choix de nos sites camarguais comme zone d'étude est dû à leur fréquentation par les tortues marines mures comme zone d'alimentation estivale (constat issu de la bibliographie scientifique, du Réseau Tortues Marines de Méditerranée Française, des signalements des pêcheurs) ainsi qu'à la nature des plages de ce territoire (étendues, parfois peu accessibles et peu fréquentées par les activités humaines).

En amont de l'intervention du chien renifleur (prévue à partir de 2018), des prospections ont été réalisées avec des bénévoles en 2017 et ont permis de découvrir une première trace de tentative de ponte. Par ailleurs, l'autopsie de tortues femelles (échouées ou capturées accidentellement) a permis de détecter la présence d'œufs dans les tortues fréquentant nos côtes.



Source : Cyril Girard

### Contact

- Coordinateur : Stéphane ARNAISSANT (PNR de Camargue) - tél : 04 90 97 10 40
- Site Camargue : Cécile MONCOURTIS (PNR de Camargue) - tél : 04 90 97 10 40
- Site Rhône aval et Petit Rhône et Marais de l'île Vieille : Cécile GRILLAS (PNR de Camargue) - tél : 04 90 97 10 40
- Site 3 Marais : Katia LOMBARDO (PNR de Camargue) - tél : 04 90 97 93 95
- Jean-Michel PRASTRO (PNR des Apilles) - tél : 04 90 90 44 06
- Site Espiguette : Delphine MARDON-LOUCHE (PNR de Camargue) - tél : 04 90 97 19 26

Directeur de la publication : Roland Chassain, Président - Responsable de la rédaction : Régis Vianet, Directeur  
Mise en page et impression : Ibtène Arles  
(Imprimé avec des encres végétales, sur du papier blanc sans chlore, issu de forêts gérées durablement)  
Mas du Pont de Rousty - 13200 Arles - tél : 04 90 97 10 40 - fax 04 90 97 12 07 - e-mail : info@parc-camargue.fr  
Site internet : www.parc-camargue.fr





## 2. Développer et valoriser les activités socio-économiques compatibles



## Limitier les impacts des activités : gestion des déchets

### Projet reSeaclons



- Mobilisation collective
- environ **1T de plastique collecté** en 1 an,
- **95% valorisé** par l'innovation mondiale de TRIVEO
- Projet financé par l'Europe (FEAMP), la Région et l'ADEME

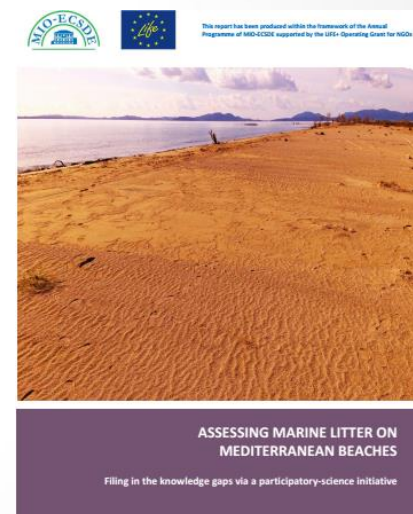
<https://www.youtube.com/watch?v=OMdqxJXIHM>

## 2. Développer et valoriser les activités socio-économiques compatibles

**Limiter les impacts des activités : Suivi des déchets**

Institut marin du Seaquarium:

- Suivi scientifique (protocole CEDRE), convention OSPAR: 3 sites de suivis dont un secteur sur la plage de l’Espiguette
- Données des suivis transmises au MOI- ECSDE en Grèce pour une étude interrégionale méditerranéenne – Rapport final présentant les 3 sites



## 2. Développer et valoriser les activités socio-économiques compatibles



### Limiter les impacts des activités : gestion des déchets

#### ▪ Nettoyages participatifs :



weOcean, octobre 2018

Espiguette-Capelude – Fév 2019 –  
800 Litres de déchets



Port-Camargue, septembre 2018



Crédits photos : Rémi Jullian-CENLR, AccorHotels et Pôle-relais lagunes méditerranéennes



# 1. Bilan des Actions réalisées depuis juin 2018

## 2. Développer et valoriser les activités socio-économiques compatibles



### *Limitier les impacts des activités : gestion des déchets*

#### ▪ Sensibilisation :

Institut marin du Seaquarium:

- stand, animations, à l'Institut Marin, sur les marchés, ciné-débat, en voilier (par l'équipe de We Ocean)) à la problématique des déchets marins
- 2920 personnes directement approchées, 170 000 de façon indirecte





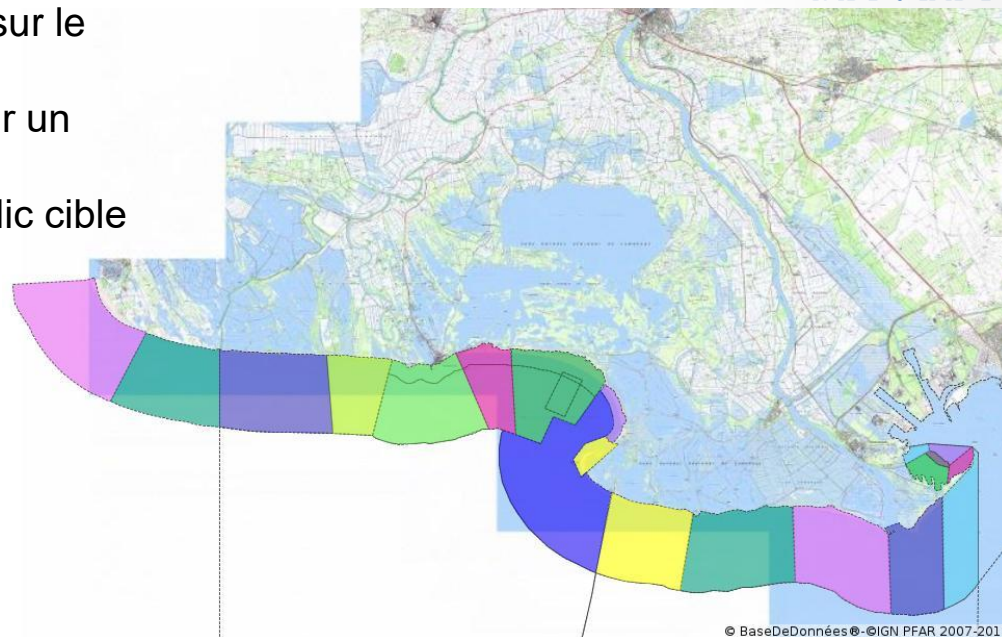
# 1. Bilan des Actions réalisées depuis juin 2018

## 2. Développer et valoriser les activités socio-économiques compatibles

### • Suivi de la fréquentation\*\*

Objectifs :

- Mieux connaître les usages /pressions sur le territoire
- Appréhender l'évolution des activités sur un territoire en mutation
- Cibler les zones d'intervention et le public cible



© BaseDeDonnées © IGN PFAR 2007-2017

**Activités recensées** : Activités de plage, loisirs nautiques et sous marins, plaisance, pêche de loisir, pêche professionnelle, etc.

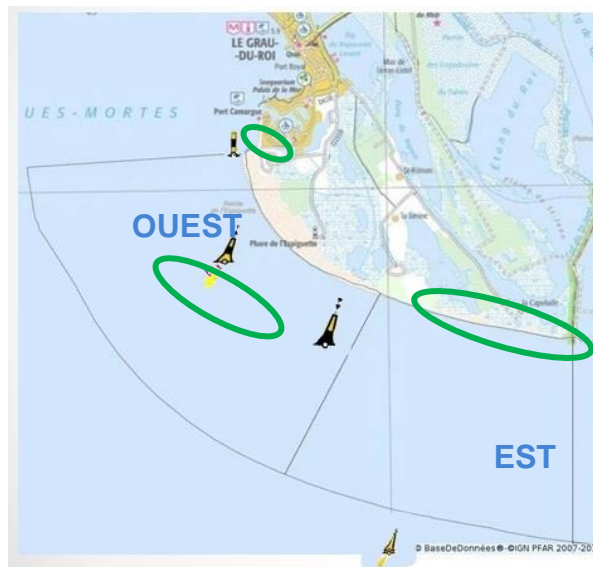




# 1. Bilan des Actions réalisées depuis juin 2018

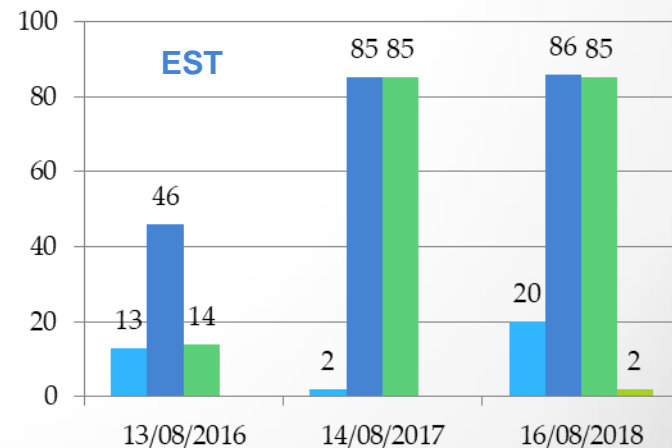
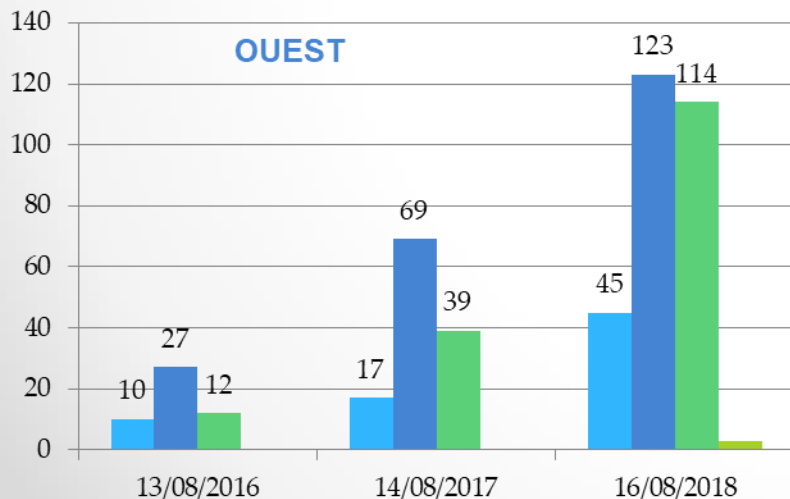
## 2. Développer et valoriser les activités socio-économiques compatibles

### Suivi de la fréquentation\*\*



### PLAISANCE

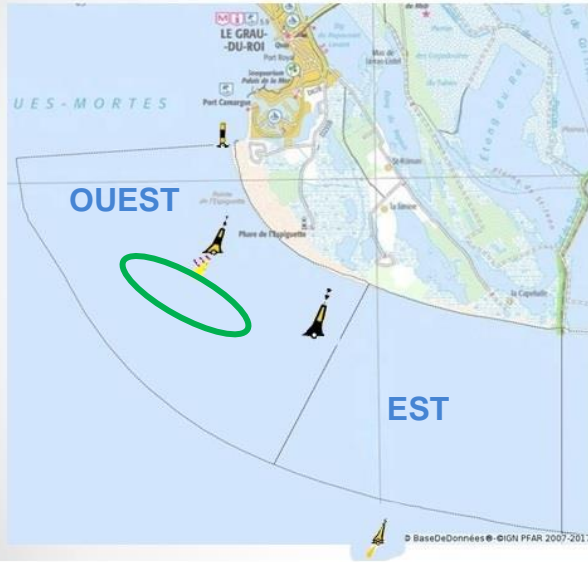
- Pont du 15 août
- Bateaux à moteurs plus nombreux que voiliers
- Fréquentation plaisancière en augmentation à l'Ouest
- 3 zones:
  - Bancs de sable en sortie de Port Camargue
  - Face au phare, pêche embarquée
  - Mouillage dans les épis



# 1. Bilan des Actions réalisées depuis juin 2018

## 2. Développer et valoriser les activités socio-économiques compatibles

### Suivi de la fréquentation\*\*



#### PÊCHE plaisancière

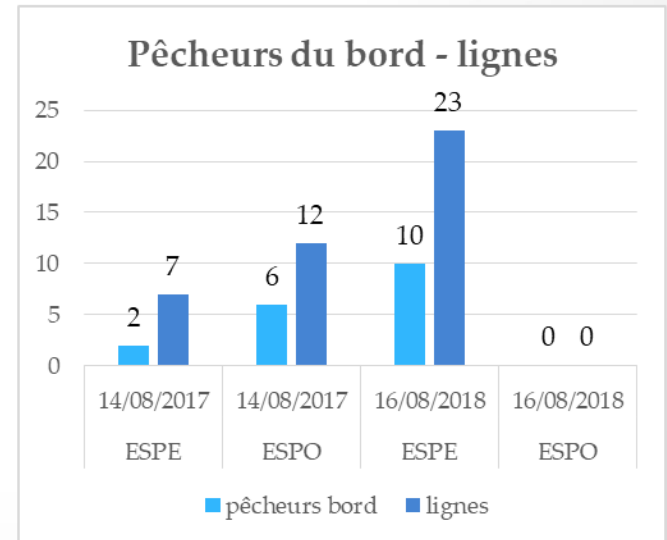
- Jusqu'à 87 bateaux en pêche, essentiellement côté Ouest
- Concentration face phare et près de la cardinale
- environ 2 lignes par bateau

Zone	Date	Bateau de pêche plaisancière	Nombre de lignes
ESPO	14/08/2017	42	86
ESPO	16/08/2018	87	NA



#### PÊCHE à la ligne du bord

- Surtout côté est et sur nouvelle plage ouest
- En augmentation ?
- environ 2,6 lignes par pêcheur

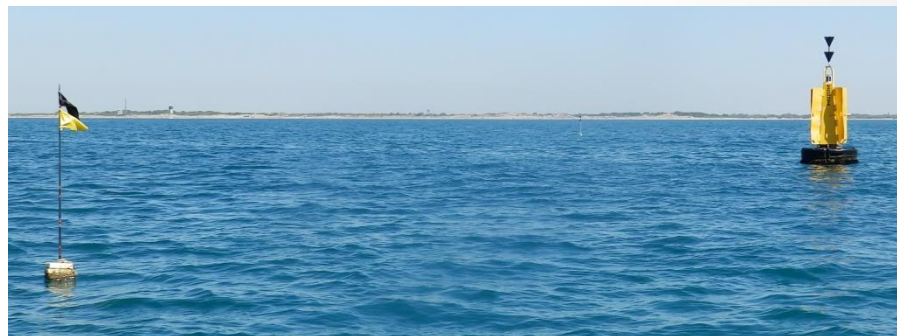
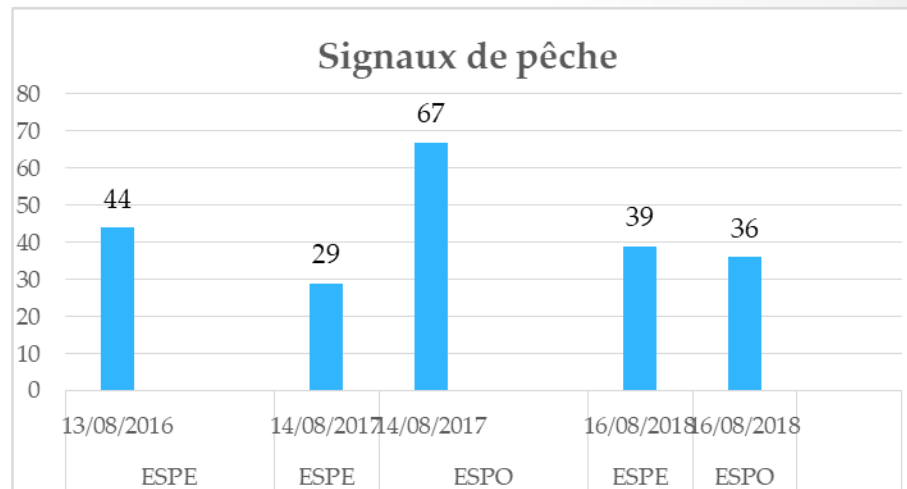


## 2. Développer et valoriser les activités socio-économiques compatibles

## Suivi de la fréquentation\*\*

## PÊCHE professionnelle

- Peu de navires de pêche à ces heures
- Sur les deux dernières années, moyenne de 85,5 signaux par sortie
- Maximum de 98 sur l'ensemble en 2017

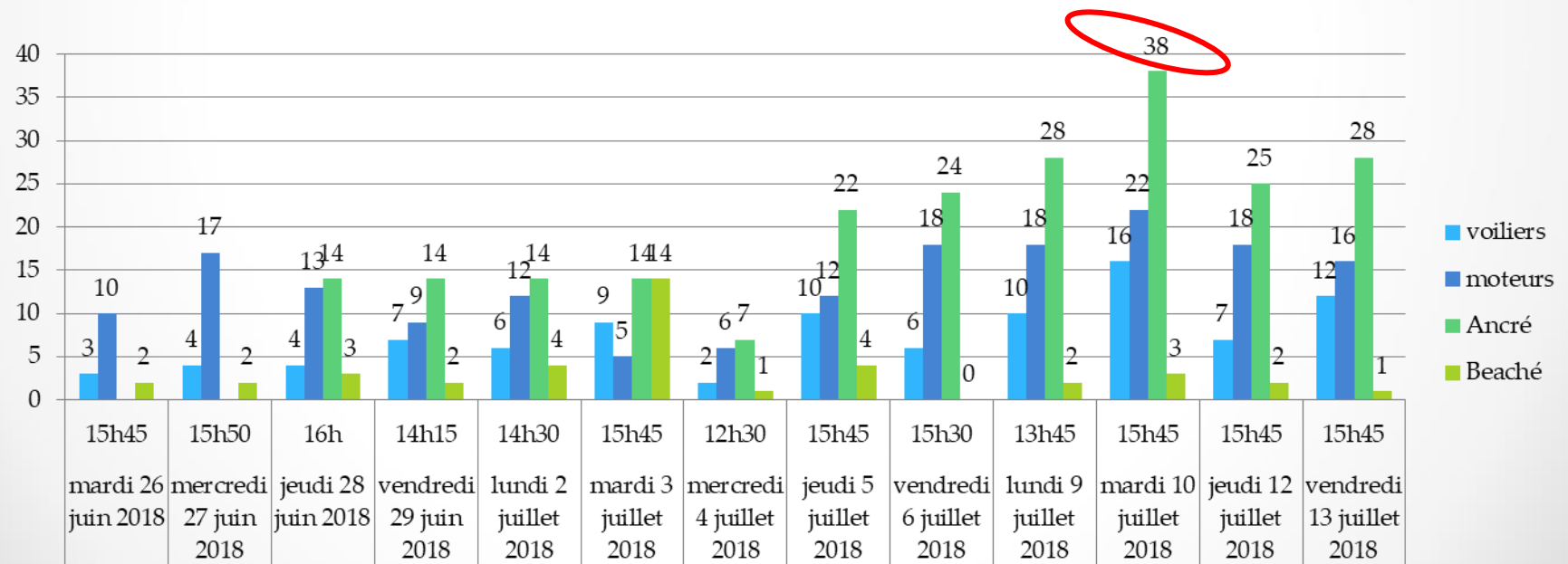


## 2. Développer et valoriser les activités socio-économiques compatibles

### Suivi de la fréquentation – Bancs de sable – stage Institut marin \*\*

Du 26 juin au 13 juillet 2018 (jours de semaine)  
**PLAISANCE**

- Augmentation du nombre de navires ancrés durant le mois
- Maximum de 38 navires ancrés (mardi 10/07)





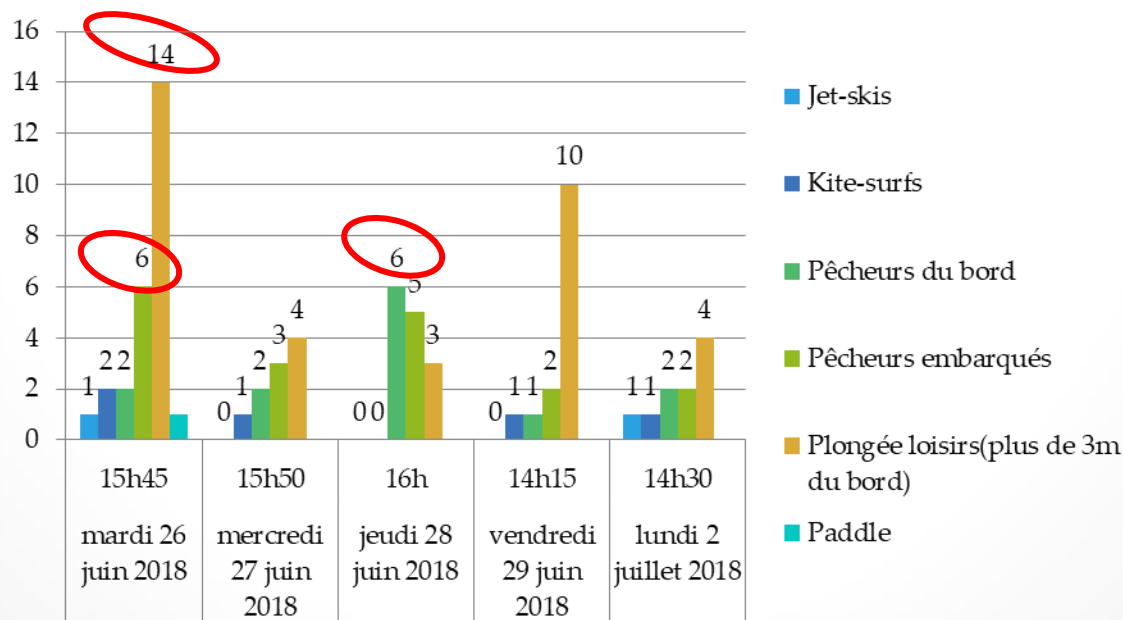
## 2. Développer et valoriser les activités socio-économiques compatibles

### Suivi de la fréquentation – Bancs de sable – stage Institut marin \*\*

Du 26 juin au 13 juillet 2018 (jours de semaine)

#### ACTIVITES NAUTIQUES

- Nombre important de « plongeurs » sur site (jusqu'à 14)
- Pêche du bord et embarquée



Prendre en compte l'interface entre la mer et le littoral



## Veille sur la qualité de l'eau

- 2018 : qualité des eaux de baignades – Classée Excellente



### Classement selon la directive 2006/7/CE

<b>E</b> Excellente qualité	<b>B</b> Bonne qualité	<b>S</b> Qualité suffisante	<b>I</b> Qualité insuffisante
<b>P</b> Insuffisamment de prélèvements		<b>N</b> Pas de classement en raison de changements ou classement pas encore disponible	

Le nombre situé avant la lettre correspond aux nombres de prélèvements effectués dans l'année.

A partir de la saison balnéaire 2013, le mode de calcul du classement est modifié en application de la directive européenne 2006/7/CE.

### 30 - GARD

Commune	Point de prélèvement	Type d'eau	2018
GRAU-DU-ROI (LE)	LE BOUCANET	mer	14E
GRAU-DU-ROI (LE)	POINTE DE L'ESPIQUETTE	mer	14E
GRAU-DU-ROI (LE)	PORT CAMARGUE NORD	mer	14E
GRAU-DU-ROI (LE)	PORT CAMARGUE SUD	mer	14E
GRAU-DU-ROI (LE)	RIVE DROITE	mer	14E
GRAU-DU-ROI (LE)	RIVE GAUCHE	mer	14E

Prendre en compte l'interface entre la mer et le littoral



## Veille sur la qualité de l'eau

- Classement de la **directive cadre européenne sur l'eau** – encore les données de 2012 (**toujours pas d'actualisation**) - Site sur deux masses d'eaux côtières

### Frontignan-Pointe de l'Espiguette FRDC021

Classement provisoire général de l'état de la masse d'eau								
Etat chimique		Etat écologique					Etat	
Niveau de confiance		Niveau de confiance					Niveau de confiance	
Etat chimique		Etat biologique	Etat hydromorphologique		Etat physico-chimique			
contaminants chimiques	(I)	Phytoplancton	(I)	hydromorphologie	(E)	température	(NP)	Microplastiques
Métaux lourds	(I)	Macrophytes	(NP)			oxygène dissous	(I)	
Pesticides	(I)	macroalgues	(DNP)			nutriments	(IND)	
Polluants industriels	(I)	angiosperme	(NP)			salinité	(NP)	
Autres	(I)	invertébrés benthiques	(I)			Transparence	(I)	
		poissons	(NP)			polluants spécifiques	(DNP)	

### Delta du Rhône FRDT21

Classement provisoire général de l'état de la masse d'eau								
Etat chimique		Etat écologique					Etat	
Niveau de confiance		Niveau de confiance					Niveau de confiance	
Etat chimique		Etat biologique	Etat hydromorphologique		Etat physico-chimique			
contaminants chimiques	(I)	Phytoplancton	(I)	hydromorphologie	(E)	température	(NP)	Microplastiques (I)
Métaux lourds	(I)	Macrophytes	(NP)			oxygène dissous	(DNP) (I)	
Pesticides	(I)	macroalgues	(NP)			nutriments	(IND)	
Polluants industriels	(I)	angiosperme	(NP)			salinité	(NP)	
Autres	(I)	invertébrés benthiques	(NS)			Transparence	(NS) (I)	
		poissons	(Fin 2013)			polluants spécifiques	(NS)	

- Bulletin de surveillance de l'Ifremer: pas d'actualisation depuis résultats de 2016

# 1. Bilan des Actions réalisées depuis juin 2018

Prendre en compte l'interface entre la mer et le littoral



## ZOOM : POLLUTION AUX HYDROCARBURES EN MEDITERRANEE FIN 2018



07/10/2018



- **Dimanche 7/10/18** : collision entre un navire roulier tunisien et un porte-conteneurs chypriote à 28km au nord-ouest du cap Corse
- Brèche dans la coque de l'un des navires et pollution au fuel.
- Ruban de pollution (600 tonnes de fuel de propulsion du navire) = de 300 mètres de large sur moins d'1 km de long
- **Moyens de lutte contre la pollution**: de France et d'Italie avec opérations de barrage du fuel dans la mer
- **26/10** : arrivée des premières galettes de fuel sur les côtes varoise
- 02/11 : premières traces de pollution sur le littoral camarguais, plage de Piémanson (Arles)
- **08/11** : La pollution atteint la plage de l'Espiguette
- **Nettoyage** : 4 personnes mobilisées de la commune sur 3 à 4 semaines, avec des interruptions. Taille d'une pièce de 10 centimes à une assiette, **plus d'une tonne ramassés**.





# 1. Bilan des Actions réalisées depuis juin 2018

## Animation et mise en œuvre du DOCOB



### Accompagnement de maîtres d'ouvrages et organisateurs de manifestations pour l'étude des incidences au titre de N2000

- **2 porteurs de projet renseignés en 2018:**
  - Manifestation nautique, Printemps (ASPPC)
  - Fête de la St Pierre (commune)



### Recherche de financement (Life Marha)



### Participation Réseaux AMP

- **Réseaux nationaux** : Forum des AMP (6 au 8 novembre 2018) dans le PNR Golfe Morbihan
- **Ateliers techniques de façade méditerranéenne des gestionnaires d'AMP** : Cassis/PN Calanques (mars 2018)
- **Réseaux internationaux** : rencontres sur les petites pêcheries artisanales (FishMPABlue2) organisées par MedPan – AMP Torre Guaceto, Brindisi- 12-13 juin

 **Forum**  
des gestionnaires  
d'aires marines protégées

**AGENCE FRANÇAISE  
POUR LA BIODIVERSITÉ**

Établissement public du ministère de l'Environnement



## 1. Renforcer et valoriser la connaissance des habitats et espèces



### Institut marin du Seaquarium

- ***L'Institut Marin du Seaquarium***, épaulé par l'association Peau Bleue poursuit les suivis des **hippocampes à museau court** (environ 1 plongée mensuelle d'avril à novembre)
- **Dépôt d'un dossier à l'INPN (appel à projet) sur les reefs envasés de l'Espiguette**

## 1. Renforcer et valoriser la connaissance des habitats et espèces



Contrat marin « Prospection des nids de tortue caouanne sur les plages de Camargue »: *Sites N2000 Bancs Posidonies du Cap d'Agde, Bancs sableux de l'Espiguette et Camargue\*\**, Année 2019 - CESTMED

### Saison 2019 :

- Prospections visuelles par bénévoles renforcées
- 1 passage en septembre avec le chien renifleur sur 3 sites Natura 2000 de Frontignan à Port-St-Louis-du-Rhône (zone élargie)
- 1 personne qualifiée à BeGreen Ocean pour gérer les prospections
- Location d'un catamaran pour un gain de temps sur les accès difficiles (ex: Est du site)



## 2. Développer et valoriser les activités socio-économiques compatibles



### Suivi fréquentation :

**PNR Camargue** : Suivi depuis le **sémaphore de l'Espiguette** + **4 sorties** comptage en mer en juillet / Août du PNR (éventuellement avec l'Institut marin du Seaquarium)

- **8 jours** prévus entre avril et novembre aux pics de fréquentation (dimanches, fériés, vacances...)
- 2 agents du PNR
- Comptage tous les 1h30 de 8h à 18h.
- Convention avec la FOSIT, échange avec le chef guetteur



Été 2019, **l'Institut Marin du Seaquarium** assurera un suivi des usages sur les zones de présences attestées des hippocampes à museau court.

- Coordination avec le suivi réalisé par le PNR





## 1. Renforcer et valoriser la connaissance des habitats et espèces



### **Identifier le rôle de l'hippocampe comme espèce indicatrice des perturbations des bancs de sable**

- Lancement du travail de concertation avec les partenaires
- rédaction du cahier des charges
- Début en 2020 selon financements (contrat marin à confirmer)



LIFE 16 IPE FROO1

### **OBJECTIFS**

- Etudier l'effet des perturbations anthropiques et naturelles sur les bancs de sable
- Mettre en avant les fonctionnalités des flèches sableuses au sein de l'habitat « Banc de sable »
- Travailler avec les maîtres d'ouvrage de ce type de travaux et les DREAL à une meilleure prise en compte de ces enjeux ;



## 1. Renforcer et valoriser la connaissance des habitats et espèces



marha  
marine habitats



LIFE 16 IPE FROO1



*Identifier le rôle de l'hippocampe comme espèce indicatrice des perturbations des bancs de sable*

### DEROULEMENT

- Comparaison des deux flèches sableuses (Beauduc/Espiguette)
- Plongées de suivi des hippocampes dans les deux zones au regard du substrat
- Analyses granulométriques...
- Suivi fréquentation ciblé de la zone
- Suivi des impacts du dragages sur les habitats et communautés benthiques



AGENCE FRANÇAISE  
POUR LA BIODIVERSITÉ  
ÉTABLISSEMENT PUBLIC DE L'ÉTAT



Direction régionale  
de l'Environnement,  
de l'Aménagement  
et de Logement



Patrick Louisy

## 2. Développer et valoriser les activités socio-économiques compatibles



### *Sensibiliser au patrimoine naturel du site*

Embauche d'une Technicienne/écogarde marin (mars 2019 pour 3 ans) (Life Marha)



LIFE 16 IPE FRO01

- **ECOGESTES Occitanie:** IMS coordinateur départemental interviendra en kayak sur flèche / PNRC interviendra en mer en semi-rigide (**5 journées prévues**)
- **Travail sur le développement de partenariats :** écoles de voile, offices du tourisme, campings...



## 2. Développer et valoriser les activités socio-économiques compatibles



### *Sensibiliser au patrimoine naturel du site*

#### Outils de communication prévus:

- **Plaquette sur les aires marines protégées de Camargue : présentation des outils (N2000...), des sites, des écogestes et carte**
- **Panneau de sensibilisation pour 5 plages de Camargue dont l’Espiguette (Life Marha)**
  - **Entrée parking camping ou parking municipal ?**





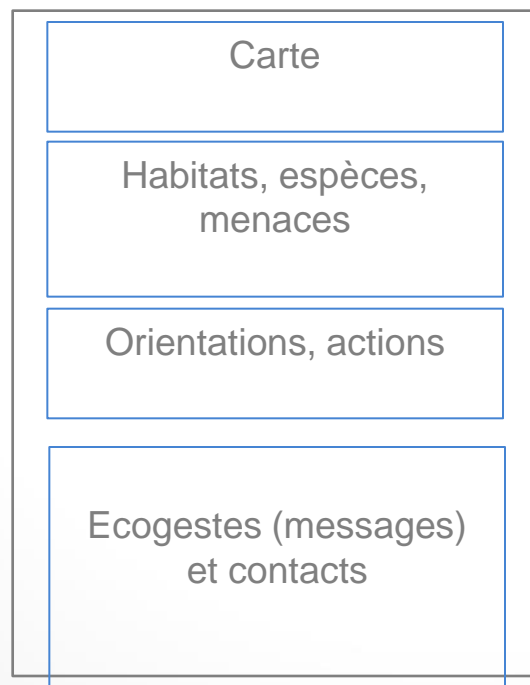
### 2. Développer et valoriser les activités socio-économiques compatibles



#### *Sensibiliser au patrimoine naturel du site*

#### Outils de communication prévus:

- **Panneau de sensibilisation « Bancs sableux de l’Espiguette » (Life Marha) – 100\*140 cm**



**Vos idées ?**

## 2. Développer et valoriser les activités socio-économiques compatibles

- OPERATIONS DE NETTOYAGES PARTICIPATIFS
- 30 et 31 mars 2019 : « C'est du propre ! » - organisé par la commune avec différents partenaires : stands, expos, nettoyage de plages...
- 2 juin 2019 : organisation d'un nettoyage de Port Camargue avec l'association Pêche plaisance 30 organisé par l'IMS et conférence dans l'après-midi
- samedi 8 juin 2019: Projet de Partenariat avec Perrier (Vergèze):
- Nettoyage participatif plage de la plage et restauration du cordon dunaire organisé par la commune du grau-du-Roi
- Sensibilisation aux problématiques marines (biodiversité, déchets...) : PNRC et IMS



## 2. Développer et valoriser les activités socio-économiques compatibles



### ZOOM sur les actions à venir du GALPA Vidourle Camargue

- **Exportation prévue du projet Reseaclons en France et ailleurs**
- **Coopération franco-italienne : Gestion et valorisation des ressources locales**  
Ex: guide gestion et valorisation locale de la ressource halieutique méditerranéenne

- **Durabilité et polyvalence des petits métiers-DuPPEM**  
campagnes Medits (Ifremer): nécessité de diminuer la mortalité par pêche des rougets dont (captures en hausse et stock surexploité) -> pérennité de l'activité des petits-métiers menacée si l'on ne diversifie pas les espèces cibles et techniques employées, dans une optique de durabilité et de sélectivité.

Les objectifs sont :

- améliorer les connaissances sur la sélectivité des techniques de pêche,
- identifier les possibilités d'améliorer sélectivité et valorisation des captures,
- identifier la faisabilité économique de la reconversion des navires vers des engins de pêche plus sélectifs,
- promouvoir des techniques garantissant une pêche durable,
- favoriser la mise en place de mesures d'amélioration de la gestion des pêches.



Marie Galland, chargée de mission GALPA DLAL FEAMP  
au PETR Vidourle Camargue

[m.galand@petr-vidourlecamargue.fr](mailto:m.galand@petr-vidourlecamargue.fr) 04 34 14 80 01

## 2. Développer et valoriser les activités socio-économiques compatibles



## ZOOM sur les événements 2019 de l'Institut marin Seaquarium

- **Semaine de la pêche durable - soirée débat « Les acteurs de la mer » (7 février 2019)**
- **4 avril à 19h: inauguration "Hippo&co" pour les 30 ans du Seaquarium**
- **20, 21, 22 avril: Stand sur Les Nautiques et aussi les 24h de Cap au Large**
- **24 avril 10h30-12: animation pour laisse de mer et herbiers**
- **11 mai: journée science participative**
- **15 juin: ciné-débat 30 ans hippocampes**

**SEAQUARIUM**  
INSTITUT MARIN

Prolonge la semaine de la pêche responsable, et vous invite à la **soirée débat** "Les acteurs de la mer"  
**Jeu 7 Mars 2019 à 19h,**  
hall du Seaquarium

SEMAINE DE LA PÊCHE RESPONSABLE  
DU 20 AU 24 FÉVRIER 2019

**LE BON CHOIX  
MAINTENANT POUR  
DU POISSON  
ENCORE LONGTEMPS**

2 films et un débat animé par l'Institut Marin et Labelbleu. En présence de témoins: pêcheurs, Parc Naturel Régional de Camargue, Groupe d'Action Local pour la Pêche et l'Aquaculture Vidourle Camargue, Groupe d'Etudes des Mérous  
Suivi d'un apéritif

RENCONTRES  
FILMS  
EXPOSITIONS  
DÉBATS  
ATELIERS

30  
ANNIVERSAIRE  
DE LA PÊCHE RESPONSABLE

.....  
DECOUVRIR,  
COMPRENDRE  
ET PROTÉGER  
.....

**HIPPOS & Co**

**Les Hippocampes à l'honneur au Seaquarium**  
**DU 4 Avril au 30 Juin 2019**

Retrouvez les événements sur [www.seaquarium.fr](http://www.seaquarium.fr)



Prendre en compte l'interface entre la mer et le littoral



## Gestion intégrée du golfe d'Aigues-Mortes

### ➤ Les enjeux

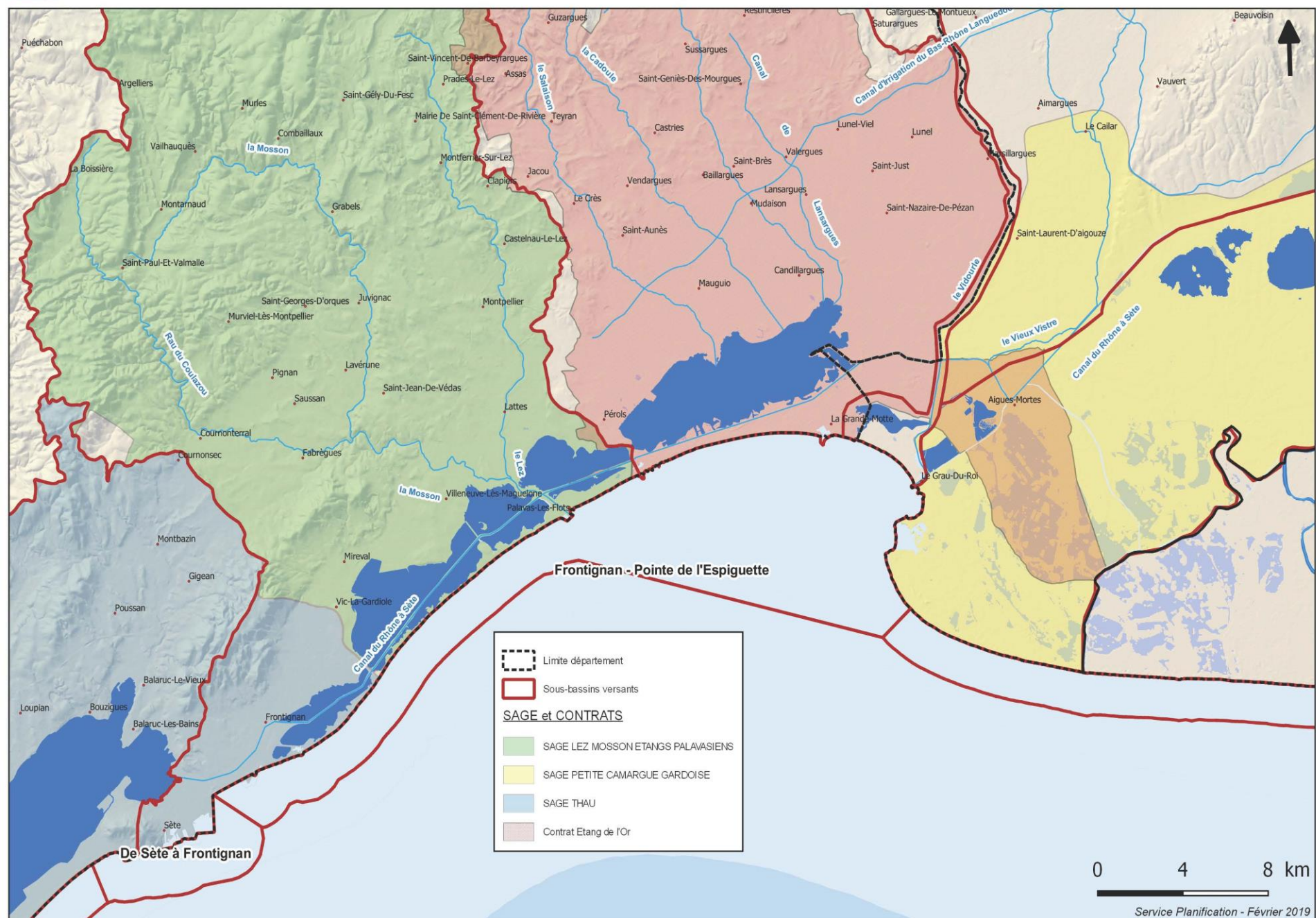
- **une multitude d'acteurs** : syndicats de gestion des lagunes et des bassins versants, AFB gestionnaire de sites Natura 2000, cantonnement de la côte palavasienne, pêcheurs, 4 intercommunalités de Sète au Grau du Roi...
- La masse d'eau côtière du Golfe d'Aigues-Mortes : le SDAGE (2016-21) indique qu'elle nécessite la mise en place un d'un « **outil de gestion et de coordination pour gérer les pressions multiples sur le milieu marin et les eaux côtières** ».

**ENJEU = faire émerger une stratégie de gestion intégrée avec une structure porteuse dédiée ayant une légitimité à considérer ce territoire dans sa globalité et à coordonner les projets en mer, sur le littoral et sur les bassins versants.**



AGENCE FRANÇAISE  
POUR LA BIODIVERSITÉ  
ÉTABLISSEMENT PUBLIC DE L'ÉTAT

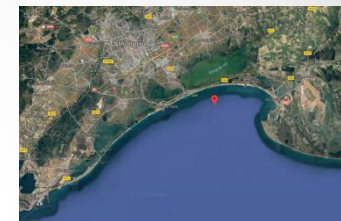




Prendre en compte l'interface entre la mer et le littoral



## Gestion intégrée du golfe d'Aigues-Mortes



➤ **Comité technique pour une étude stratégique** : organisée par L'Agence de l'eau RMC le 13/08/19

- **Quel est l'outil de gestion** le plus pertinent pour le GAM ?
- **Quels enjeux et orientations stratégiques** ?
- **Sur quel périmètre** adéquat à une gestion pertinente de la Baie d'AM et de son bassin versant?
- **Quelle sera le porteur du projet** dans les années à venir ?
- **Quels partenariats** avec les autres acteurs du territoire (professionnels et collectivités)? Quel mode de gouvernance ?



AGENCE FRANÇAISE  
POUR LA BIODIVERSITÉ  
ÉTABLISSEMENT PUBLIC DE L'ÉTAT





# « BANCS SABLEUX DE L'ESPIGUETTE »



## QUESTIONS DIVERSES





*Merci de votre attention !*



**AGENCE FRANÇAISE  
POUR LA BIODIVERSITÉ**

*Établissement public du ministère de l'Environnement*



● Crédits photos: Studios - Cyril Larouzière